

EL PROJECTE

Impulsat per l'Ajuntament de Castelló amb el cofinançament de la Unió Europea a través dels fons FEDER, el projecte de millora de la mobilitat ciclista i per a vianants de l'avinguda de Lledó preveu la transformació d'aquesta artèria urbana en un gran ramal per a vianants d'1,5 quilòmetres que transcorre des de la plaça de Maria Agustina fins al parc de Rafalafena.

El repte és convertir aquesta avinguda en un itinerari accessible i segur en el qual conviuen harmònicament vianants, bicicletes i vehicles de motor.

Inversió: 3,3 milions d'euros

Cofinançats per l'Ajuntament i el Fons Europeu de Desenvolupament Regional FEDER

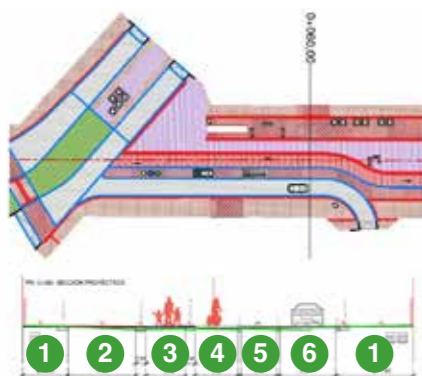
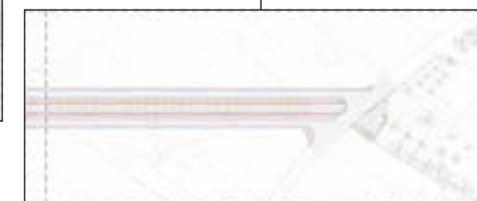
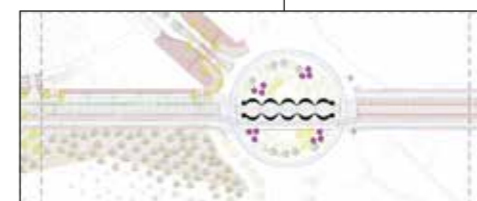
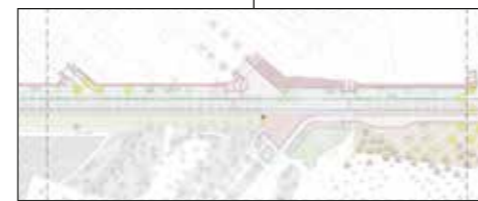
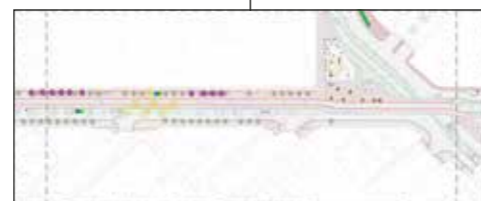
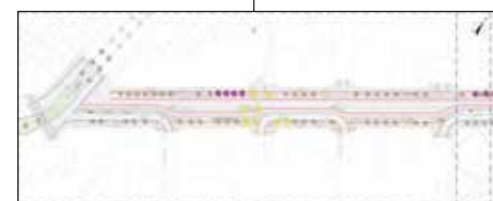
Adjudicatària: UTE Becsa-Teleco

Termini d'execució: 11 mesos



Tram d'accés des de la
plaça Maria Agustina

Basilica de Lledó



Distribució del vial nou

- | | | | | |
|---|-------------------------------------|---|-----------------------------------|---------------------------------------|
| 1 Vorera funcional | 3 Passeig per als vianants | 5 Zones d'estacionament de vehicles de motor | 7 Mobiliari urbà ergonòmic | 9 Jocs infantils |
| 2 Franges buffer (paral·leles a les voreres funcionals, i destinades a trànsit per als vianants i a aparcament temporal) | 4 Carril bici i carril rodar | 6 Carril per a trànsit rodar | 8 Zones d'ombra | 10 Nova vegetació i jardineria |

IMPULS A LA TRANSFORMACIÓ URBANA SOSTENIBLE



La millora de l'avinguda de Lledó convertirà a Castelló en un referent d'avantguarda de l'urbanisme de qualitat basat en criteris de sostenibilitat i alineat amb els Objectius de Desenvolupament Sostenible (ODS)

Aquest projecte ha sigut triat pel Ministeri de Transports, Mobilitat i Agenda Urbana per a ser exposat en el Congrés Nacional de Medi Ambient com a exemple d'aposta per la mobilitat urbana sostenible

MÉS PROTAGONISME DELS VIANANTS I EL TRANSPORT SOSTENIBLE



- ▶ S'implementa un carril bici al llarg de tota l'avinguda, d'1,4 quilòmetres, que connecta el centre amb la basílica de Lledó
- ▶ Per a evitar que l'avinguda siga una via ràpida d'entrada i eixida de la ciutat, s'incorporen elements que contribueixen a reduir la velocitat i a pacificar el trànsit
- ▶ L'accés de vehicles de residents, emergències i serveis urbans està garantit en tot el recorregut

- ▶ L'espai destinat a vianants s'incrementa en més d'un 35% (del 31% actual al 68%)
- ▶ Més longitud d'itineraris segurs: de 910 a 1.413 metres
- ▶ Augment de les places d'aparcament: de les 397 actuals a 435
- ▶ La distància caminant des de les places existents al centre és d'un màxim de 5 minuts a peu

IMPACTE AMBIENTAL



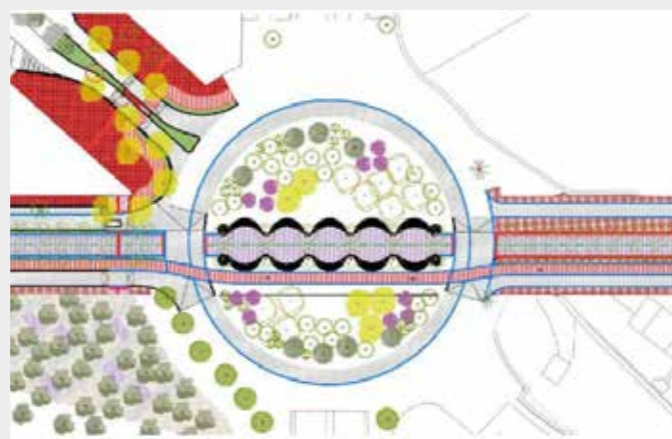
- ▶ Més arbrat i biodiversitat: de 419 a 734 exemplars
- ▶ S'incrementa la superfície verda en més de 4.587 metres quadrats mitjançant la plantació d'arbustos
- ▶ Sistema de drenatge sostenible

- ▶ Es redueix notablement el trànsit de pas: en el cas del primer tram (on el carril d'entrada a la ciutat s'elimina) passa de 4.251 vehicles per dia actuals a 537
- ▶ El descens del trànsit rodat té efecte directe sobre la qualitat de l'aire: les emissions de carboni cauen per l'impacte de la reducció del pas de vehicles

IMPACTE SOCIAL I ECONÒMIC



Espai d'encontre i jocs per a l'alumnat de la Consolació i els vianants del passeig de Lledó



▶ El projecte convertirà la millora de l'avinguda de Lledó en un espai de trobada, obert a l'oci i l'esport a l'aire lliure. L'actuació preveu la creació de dues zones de trobada, descans i jocs infantils en la rotonda Tombatossals (al costat del col·legi Consolació) i la rotonda de la via de servei de la ronda Nord. Dos espais que reforcen el perfil social del projecte.

▶ Disposar d'un vial d'1,5 quilòmetres i pròxim al centre, que prioritze l'espai per al vianant, és sumar qualitat de vida i benestar.

▶ En afavorir el trànsit de persones que trien moure's a peu o amb bicicleta, i reduir la pressió del trànsit rodat i els desplaçaments ràpids, es promou una manera de vida 'slow' que suma temps per a transitar per la ciutat i detindre's en els comerços. Un gest que ajuda al teixit comercial local i a crear barri.

▶ Entre les actuacions que inclou el projecte figura la integració total del parc de Rafalafena en l'entorn, mitjançant la supressió de la tanca que l'envolta. S'afavoreix així el major ús d'aquest parc i al mateix temps es crea una imatge verda, sostenible i unificada de l'entorn.

SINGULARITATS



2 aparcaments dissuassius

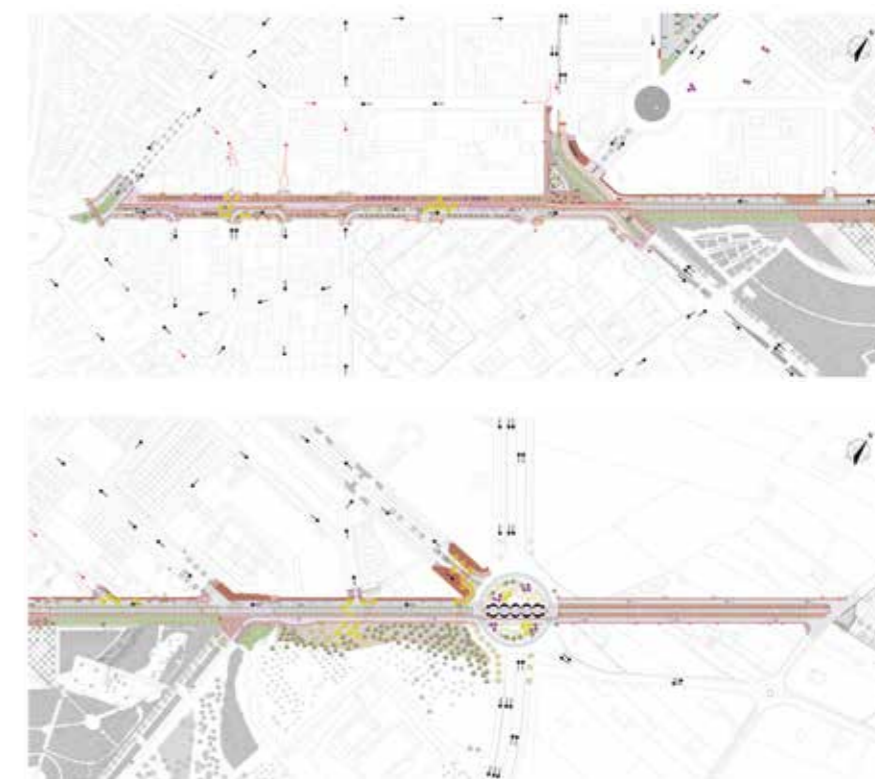
► Per a ampliar la xarxa de places en la perifèria urbana perquè les i els conductors que pretenen accedir al centre estacionen ací i continuen el seu viatge a peu, amb bici o en transport públic col·lectiu. Amb això es millora la salut de la ciutadania i la qualitat de l'aire.

Se situaran:

- Entre els carrers Juan Herrera i Francisco Rule Caçador (parcel·la de l'actual hort urbà).
- Carrer Calderón de la Barca. Es passarà de l'aparcament en cordó al de bateria, duplicant el nombre de places.

Reordenació del trànsit rodat

► Després de la millora, es produiran alguns ajustos en els sentits de circulació, que quedaran així:



Aposta per l'ús ceràmic

► Les franges *buffer* situades enfront del col·legi de la Consolació, a la plaça del costat de Tombatossals, disposaran de paviment drenant que actuarà com a sistema de drenatge urbà sostenible (SUD).

D'altra banda, al llarg de l'avinguda de Lledó i fins a la basílica s'implantaràn en el paviment rajoles de gres porcelànic antilliscant gravades mitjançant làser amb la simbologia de les 14 parades del Via Crucis.

Un projecte amb valors

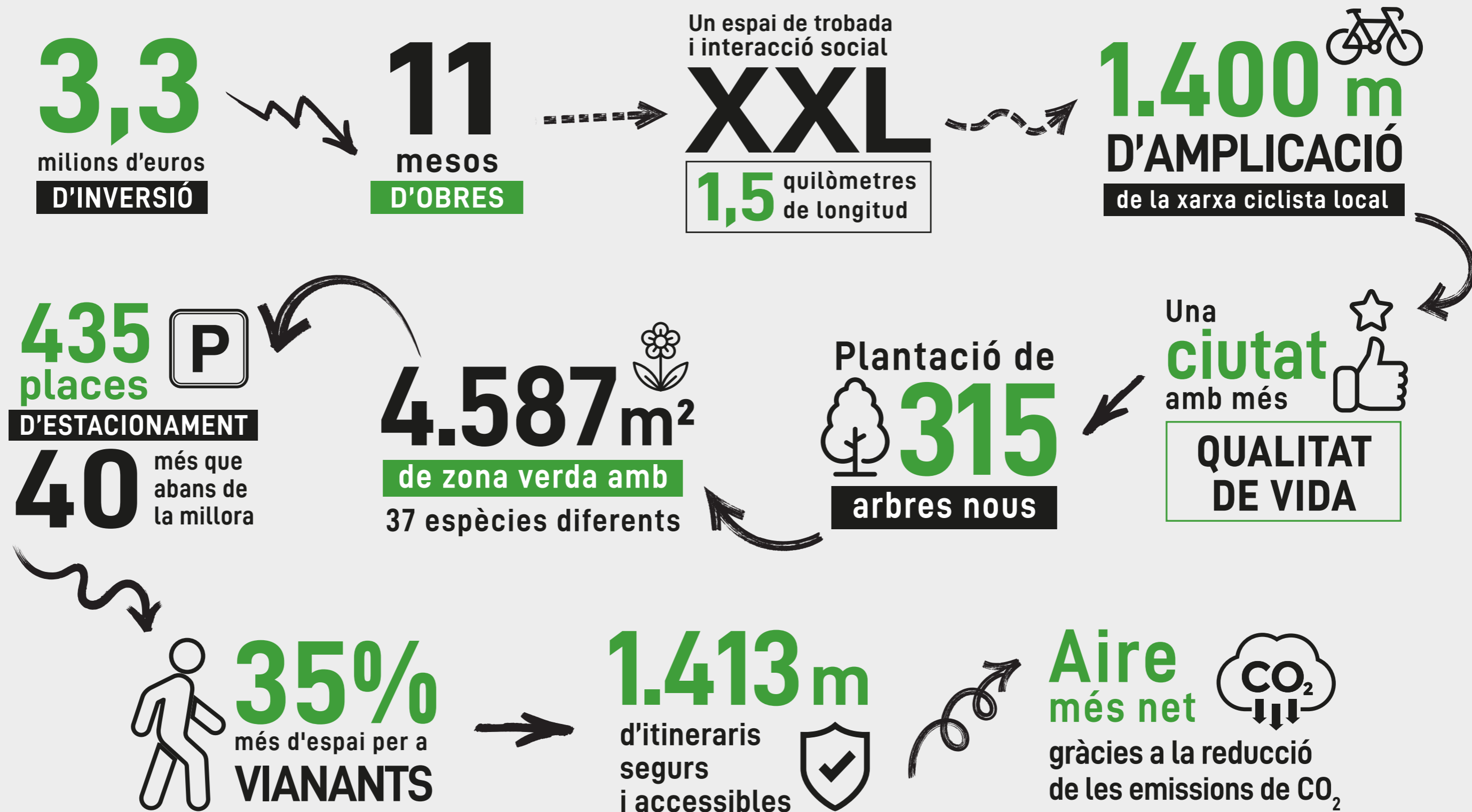
► Dissenyat sota criteris socials i ambientals i d'accessibilitat universal, i teixit des de la perspectiva de gènere, el projecte s'ha gestat a través d'un procés participatiu. Iniciat al novembre de 2020, ha servit per a definir de manera col·laborativa la remodelació. Ha implicat a més d'una vintena de col·lectius socials, en representació d'associacions i federacions veïnals, comerciants, col·legis, sindicats, empreses, col·lectius ecologistes, el Consell Social i la Universitat Jaume I (UJI), entre altres. També s'hi han sumat tècnics municipals i regidors, tant de l'equip de govern com de l'oposició. D'aquest procés sorgeix una proposta que prioritza la mobilitat per a vianants i ciclistes.

Mobiliari ergonòmic

► Per a potenciar els aspectes socials i generar els diferents espais que reforcen els usos de l'avinguda nova, es preveu la col·locació al llarg d'aquesta de mobiliari urbà ergonòmic compost principalment per bancs lineals, seients unitaris, taules amb seients, papereres, papereres de reciclatge o aparcabicis.



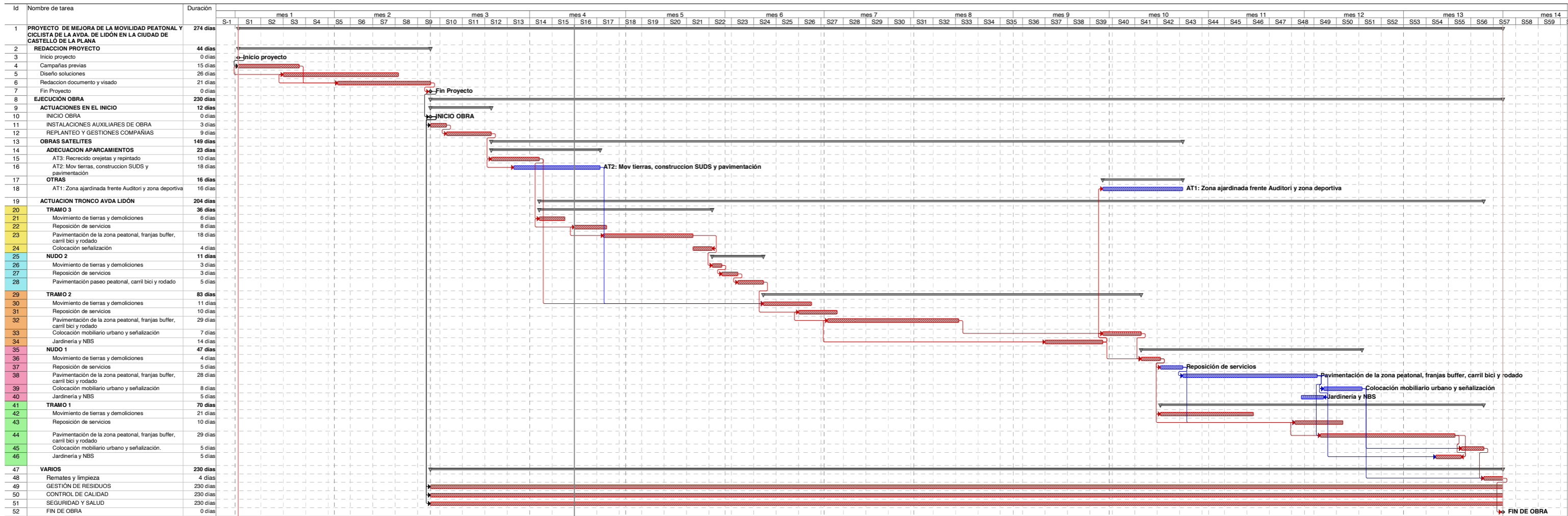
EN XIFRES



PLANIFICACIÓ D'OBRES

Execució del projecte: 11 mesos

REDACCIÓN DEL PROYECTO Y EJECUCIÓN DE LAS OBRAS DE MEJORA DE LA MOVILIDAD PEATONAL Y CICLISTA DE LA AVENIDA LIDÓN DE LA CIUDAD DE CASTELLÓ DE LA PLANA



- **TRAM 3. Entre rotonda d'intersecció amb la ronda Nord fins a la basilica de Lledó**
- **NUS 2. Rotonda d'intersecció amb la ronda Nord**
- **TRAM 2. Entre Tombatossals y la rotonda d'intersecció amb la ronda Nord**
- **NUS 1. Rotonda de Tombatossals**
- **TRAM 1. Entre la rotonda de la plaça Maria Agustina i Tombatossals**